

SFJ0021937032001 THORSHØVDI på prøvetur, før overlevering. Bilde fra N. Sørensen.

## 1937 MT THORSHØVDI (SFJ002193703)

### WARSAILORS

<b>Type:</b>	Motorskip tanker motor ship, tanker.	Off.no:	5614839
Flagg (flag):	NOR	Havn(port):	Tønsberg
Byggeår (year built):	1937/09	Bnr (Sno).:	172a
Bygger (yard):	Deutsche Werft A.G., Betrieb Finkenwerder, Hamburg, Tyskland.		
Eier (owner):	A/S Odd, Sandefjord		
Disponent (manager):	A/S Thor Dahl, Sandefjord.		
Klasse (Class).:	DnV +1A1 Tanker for oil.		
<b>Tonnasje (Tonnage):</b>	14.710 tdw, 9.944 brt, 5.889 nrt.		
Dimensjoner (size):	Loa: 510,8'-Lbp: 492,9'-B: 66,1'-D: 36,4'-dypp.: 28' 4½".		

Lasthåndteringsyst.

(cargo handling.):

Kjølemaskineri.

(Ref. machinery.):

### **Navigasjonsutstyr:**

Manøversystemer

(syst. for manouvering):

Dekksmaskineri

(deck machinery):

Kommunikasjon (comm.): Radio telefoni/telegrafi.

Kjenningsignal: LIPG

**Fremdrift (propulsion):** 1 x dieselmotor MAN. 2-takt/dblv., 6-sylindret, syl. dim.: 6000 x 1.100 mm. 4.100 BHK. Bygget av Maschinenfabrik Augsburg-Nürnberg A.G, Augsburg, Tyskland.

Fart/forbr. (speed/cons.): 12,0 knop. Bunkerskapasitet 1.300 t.

Hjelpemaskineri (aux):

Tot. el. kraft (el. power):

Kjele(r) (boiler): 2 x hjelpekjeler (aux. boilers) med arbeidstrykk 170 psi.  
1 x vannrørs exhaust kjel (water tube economiser) med arbeidstrykk 170 psi.

### **Bemanning (crew):**

#### **Historikk:**

**1936** Kontrahert av Unilever Ltd, London, England.

Kontrakten solgt i desember til A/S Odd (A/S Thor Dahl,) Sandefjord.

**1937** Bygget som **THORSHØVDI** ved Deutsche Werft A.G., Betrieb Finkenwerder, Hamburg, Tyskland for A/S Odd (A/S Thor Dahl,) Sandefjord. Sjøsat 21/08, levert i september.

**1940** Seilte fra april for the Admiralty, London som "Royal Fleet Auxiliary". **RFA THORSHØVDI** var ett av 23 norske skip med denne krigsstatus.

**1943** Sprengt 03/08 av en limpetmine plassert av en italiensk

dvergubåt, som opererte i hemmelighet fra det italienske skipet **OLTERRA**, mens hun lå til ankers i Gibraltar. Brakk i to 04/08 og satt på land. Forskipet ble slept til Bona, Algerie.

**1945** Assurandørene avskrev skipet 09/04 som totalt tap. Akterskipet slept til Bona 11/12.

**1946** Vraket solgt til Skips-A/S Oiltank (Hans H. Torgersen), Tønsberg og slept til Newcastle, England for reparasjon ved Swan Hunter. Satt i fart som **GIERT TORGENSEN**. Gikk inn på kontrakt med ESSO.

**1949** Hans H. Torgersen & Georg Vefling, Tønsberg ble managers.

**1951** Georg Vefling, Tønsberg ble managers.

**1954** Solgt i juni for GBP 187.500 til Tønsbergs Hvalfangeri (A. C. Olsen), Tønsberg. Ombygget til kombinert tank og transportskip ved Kieler Howaldtswerke, Kiel, Vest-Tyskland etter tegninger og ideer fra Nils Erling Olsen, bestyrer ved Husvik Harbour, Syd-Georgia. Det ble bl. a. bygget lugarplass for 300 hvalfangere.

Satt i fart 02/11 som **TEIE** for selskapets Husvik Harbour-stasjonen på Syd-Georgia, og leilighetsvis sluttet i ordinær tankfart.

**1960** Solgt for GBP 100.000 til A/S Albion Star c/o Alfredo Ryan, Buenos Aires (E. S. Martinsen), Sandefjord. Omdøpt til **TOTA**.

**1964** Ankom i januar til Eriksberg Mekaniska Verkstads, Göteborg, Sverige for bruk som losjiskip.

**1970** Ankom 03/09 til Santander, Spania for hugging.

#### **History in English:**

**1936** Ordered by Unilever Ltd, London, England. Contract sold in December to A/S Odd (A/S Thor Dahl,) Sandefjord.

**1937** Built as **THORSHØVDI** at Deutsche Werft A.G., Betrieb Finkenwerder, Hamburg, Germany for A/S Odd (A/S Thor Dahl,) Sandefjord. Launched 21/08, delivered in September.

**1940** Sailed from April for the Admiralty, London as a "Royal Fleet Auxiliary". **RFA THORSHØVDI** was one of the 23 Norwegian vessel in this trade.

**1943** Blown up 03/08 by a limpet mine planted by crew of

Italian piloted torpedo, operating in secret from the Italian vessel **OLTERRA**, whilst at anchors at Gibraltar. Broke in two parts 04/08 and beached. Forepart towed to Bona, Algerie.

**1945** Insurers declared 09/04 the vessel a total loss. Aft part towed to Bona 11/12.

**1946** Wreck sold to Skips-A/S Oiltank (Hans H. Torgersen), Tønsberg and towed to Newcastle, England for repairs by Swan Hunter. In service again as **GIERT TORGENSEN**. On charter to ESSO.

**1949** Hans H. Torgersen & Georg Vefling, Tønsberg became managers.

**1951** Georg Vefling, Tønsberg became managers.

**1954** Sold in June for GBP 187.500 to Tønsbergs Hvalfangeri (A. C. Olsen), Tønsberg. Converted to a combined tank and cargo vessel at Kieler Howaldtswerke, Kiel, West Germany after a idea and drawings by Nils Erling Olsen, manager at Husvik Harbour, South Georgia. Also built accomodation for 300 whaling crews.

In service 02/11 as **TEIE** for Husvik Harbour, South Georgia. Out of the ordinary tanker trade.

**1960** Sold for GBP 100.000 to A/S Albion Star c/o Alfredo Ryan, Buenos Aires (E. S. Martinsen), Sandefjord. Renamed **TOTA**.

**1964** Arrived in January at Eriksberg Mekaniska Verkstads, Göteborg, Sweden for accomodation service.

**1970** Arrived 03/09 at Santander, Spania for demolition.

*Kilde: DnV, Lloyd's, Starke.*

*Samlet og bearbejdet av Ragnar Iversen.*

*Sist oppdatert: 12/05-2013 (RI/PS)*



SFJ00219370311801 THORSHØVDI sjøsettes 21/08. Bilde via N. Sørensen



SFJ00219370320001 THORSHØVDI klar for de syv hav---. Bilde via N. Sørensen

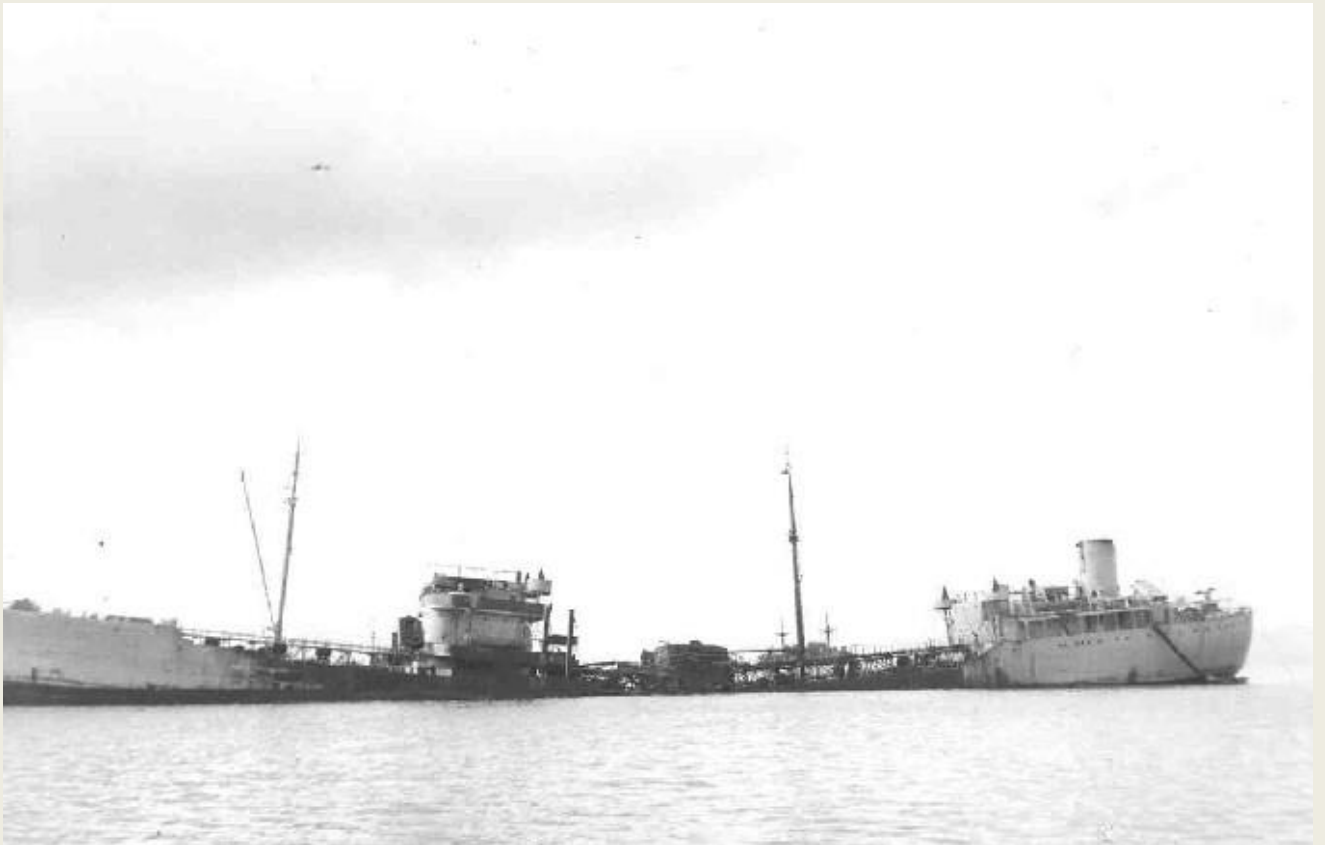


SFJ00219370320011 THORSHØVDI ute i elementene. Bilde via N. Sørensen



SFJ00219370320012 THORSHØVDI. Det er mang en salongpike som har passert over denne stormbroen med mat for å servere "firerbanden" i salongen midskips! Bilde via N. Sørensen

**KRIGEN KOM TIL THORSHØVDI 04/08-1943**



SFJ00219370312201 THORSHØVDI etter eksplosjonen. Hun flyter ennå! Bilde via N. Sørensen



SFJ00219370312202 THORSHØVDI. Det må vel være hva man kaller et "bunn slag"? Bilde via N. Sørensen



SFJ00219370312203 THORSHØVDI. Bilde via N. Sørensen



SFJ00219370312204 THORSHØVDI. Bilde via N. Sørensen

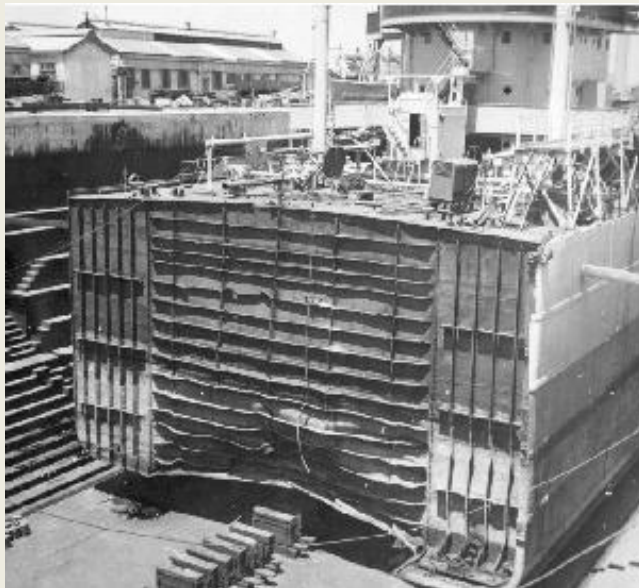




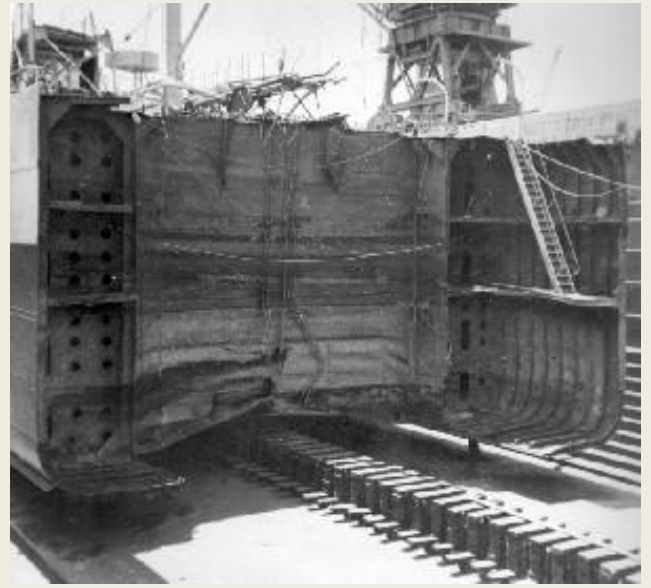
SFJ00219370312205 THORSHØVDI. Bilde via N. Sørensen



SFJ00219370312206 THORSHØVDI. Bilde via N. Sørensen



SFJ00219370312208 THORSHØVDI. Bilde via N. Sørensen



SFJ00219370312209 THORSHØVDI. Bilde via N. Sørensen



SFJ00219370312211 THORSHØVDI. Bilde via N. Sørensen



SFJ00219370314401 THORSHØVDI. Bilde via N. Sørensen



SFJ00219370322002 THORSHØVDI som TEIE noen år senere. Bilde via N. Sørensen